



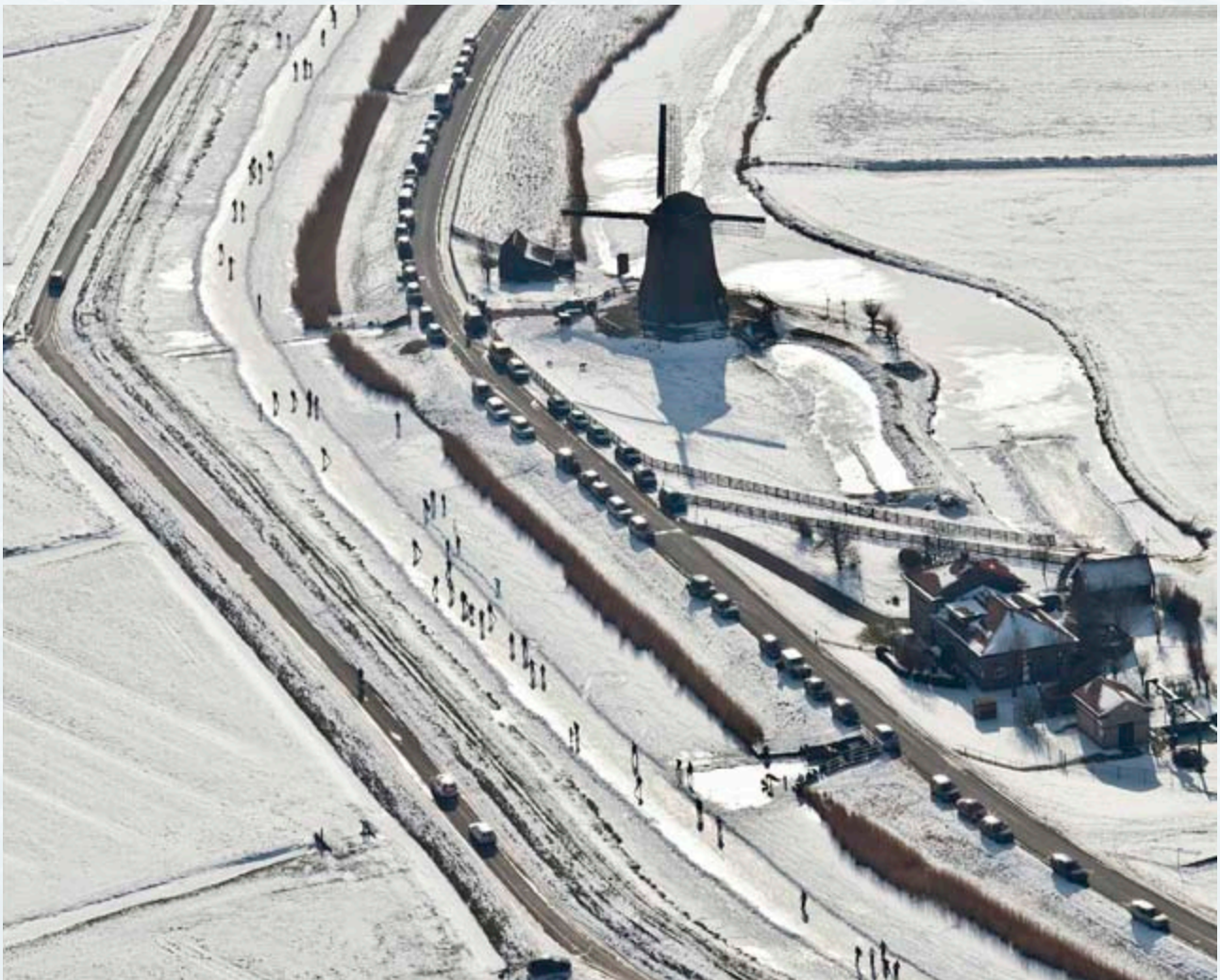
Het carnaval van het noorden

We hebben een mooi wintertje met toertochten op natuurijs gehad. In januari was nog sprake van zacht weer en de vooruitzichten voor schaatsen op natuurijs waren slecht. In eind januari sloeg het weer echter om, de vorst viel in en zette door. Het natuurijs groeide gestaag aan. Op vrijdag 3 februari viel een dik pak sneeuw en dit was een domper. Het natuurijs was nog te dun voor sneeuwmachines, maar ijsclubs lieten zich niet ontmoedigen. Vrijwilligers werden gemobiliseerd voor sneeuw schuiven en vegen, eerst landijsbanen en daarna toertochten.

In het weekend van 4 en 5 februari 2012 waren landijsbanen open. Ijsclubs organiseerden verschillende activiteiten op landijsbanen: jeugdschaatsen, korte baan wedstrijden, fakkel-optochten, priksleewedstrijden, e.a. Dit trok veel leden en jeugdschaatsers aan.

Op dinsdag 7 februari werd de eerste toertocht georganiseerd. Vanaf 9 t/m 12 februari 2012 waren in alle delen van ons gewest toertochten mogelijk. Het weer zat toen mee: vorst, zon en weinig wind. Luchtfoto's in nieuwsmedia gaven uitzonderlijk fraaie panorama's van schaatsers in winterse polderlandschappen te zien. Ijsvermaak, recreatie en sport komen bij toertochten naast elkaar tot bloei. Toertochten vormen het carnaval van het noorden (dit is een rake typering van Wim van Muiswinkel, voormalig bestuurslid van onze gewestelijke commissie voor toerschaatsen).

Op 13 februari viel de dooi in en was het met schaatsen op natuurijs weer gedaan. Deze speciale editie van Ijsnieuws is een ode aan schaatsen op natuurijs in ons polderland en een blijk van waardering voor vrijwilligers van ijsclubs die dit mogelijk hebben gemaakt.



Luchtfoto: DUTCHPHOTO - USA Dorpentocht langs de Schermer molens

Draaiboeken

In aanvulling op het Basisdraaiboek voor Schaatstoertochten van de KNSB maken ijsclubs een draaiboek voor gemeenten dat is toegesneden op de specifieke of lokale situatie van de toertocht. Daarbij kijken wij naar het risicoprofiel en het aantal deelnemers. Het natuurijs moet dik zijn, maar het draaiboek kan dun zijn.

Circa 8/10 deel van de toertochten is kleinschalig (maximaal 1.000 à 2.000 deelnemers). Het gaat om reguliere dorpsevenementen. Er hebben zich geen problemen voorgedaan. De helft van de kleine toertochten maakt al gebruik van een uniform draaiboek dat compact is en door de gemeente is goedgekeurd (circa 10 blz). Andere kleine toertochten kunnen dit overnemen. U kunt dit handige voorbeeld downloaden van de website van het gewest: www.knsb-nhu.nl.

Bij populaire toertochten die landelijk bekend zijn en soms veel schaatsers aantrekken, oplopend tot 5.000 à 10.000 deelnemers, nemen ijsclubs extra voorzorgs-

maatregelen. Bij voorbeeld: extra parkeerruimte voor auto's en extra vrijwilligers voor sleutelposities. Dit geldt met name voor de Eilandspoldertocht, Banne-tocht, Ankveense Plassentocht en Kortenhofse Plassentocht. In deze draaiboeken zijn daarover aparte afspraken gemaakt.

In 2012 konden de Noord-Holland tocht (circa 200 km) en IJsselmeertochten (o.a. Enkhuizen-Stavoren en Medemblik-Stavoren) niet worden gereden. Deze toertochten komen pas binnen bereik als het langdurig en streng vriest. Schaatsers moeten zich bij deze toertochten beter voorbereiden op onderkoelings- en bevroeringsverschijnselen als vorst gepaard gaat met wind (windchill). Deze draaiboeken zijn uitgebreider.

In februari 2012 kon een groot aantal plaatsen tegelijkertijd en meerdere dagen achtereen toertochten worden gereden, waardoor spreiding van de toeloop van publiek mogelijk was. Risicospreiding is een speerpunt in het beleid van KNSB Gewest Noord-Holland/Utrecht.

Ijsdikte meten

Ger Wit, ijsmeester in Watergang voor de Waterlandtochten, heeft een dagboek over de ijsdikte bijgehouden. Ik ben begonnen met peilen na de eerste nacht vorst om te kijken hoe de toename van de ijsdikte zich verhoudt tot de vriesintensiteit. Eerst op ongeveer een halve meter van de kant. Dus met de bijl door het ijs en dan meten door het gat met de platte pijlstok met een verbreed stuk onderaan om met een kwartdraai de onderkant van het ijs op te zoeken en dan de centimeters aflezen.

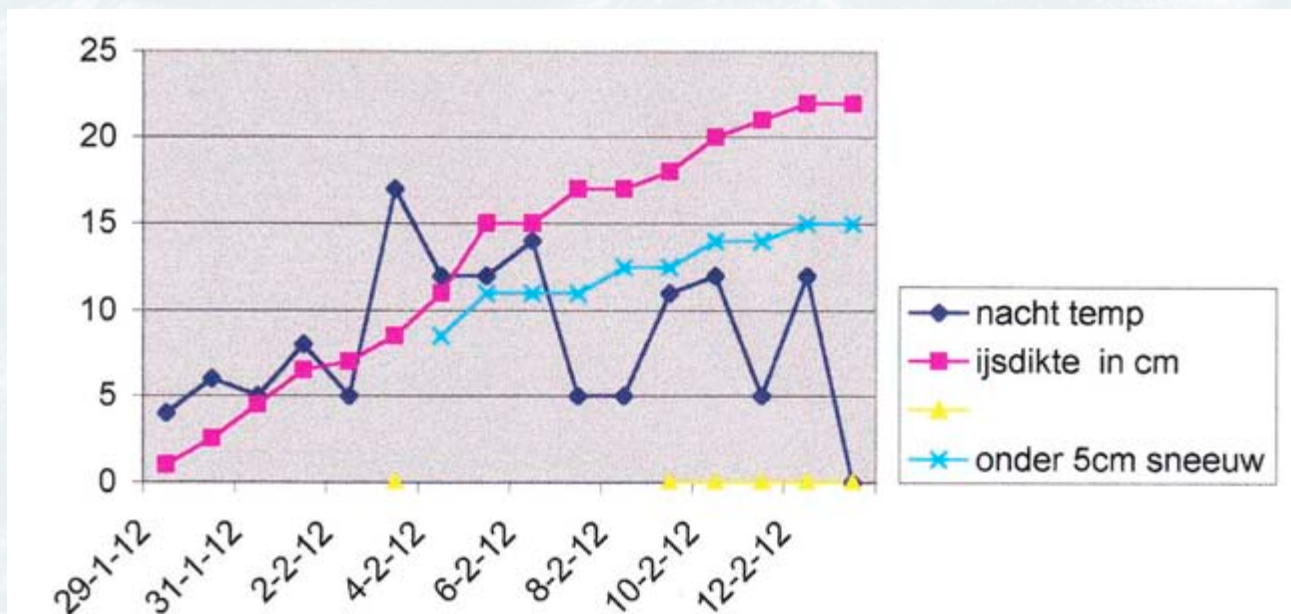
De peilingen ben ik begonnen in de brede sloot langs mijn tuin. Later in de sloten verder het land in. Daags voor de sneeuwval ik gekeken waar er wakken waren die nog open waren door de harde wind. Na de sneeuwval op 3 februari is de wind gaan liggen en konden de wakken dicht vriezen. De peilingen in de wakken zijn niet in mijn grafiek opgenomen. Na de strenge nachtvorst van -17°C en na de sneeuwval lag er 5 cm ijs in de wakken. De volgende dag was dit al aangegroeid tot 8 cm ijs.

Om een beeld te krijgen hoe de ijsdikte zich onder de

sneeuwlaag ontwikkelde ten opzichte van het ijs dat schoon geschoven was heb ik op de sloot bij mij thuis een stuk van 4 meter bij 6 meter sloot breedte schoon gemaakt. En elke morgen zo rond 9 uur gepeild, op het schone deel en een paar meter verder op het besneeuwde ijs. De volgende dag ongeveer een halve meter van de laatste peiling af.

De nacht temperatuur staat in de lijst op de dag voor de peilochtend. Het is bijzonder dat het ijs niet alle dagen toeneemt. De vorst van -5°C op 7 en 8 februari is bij een ijsdikte van 17 cm niet voldoende om dit te laten toenemen. Tijdens de strenge vorst van -17°C op 3 februari nam de ijsdikte echter met 3,5 cm toe. De temperaturen heb ik gemeten met de thermometer op de grond van mijn terras op ongeveer 12cm van het ijs.

Het doorgaan van de toertochten werd bepaald door de ijsdikte in de wakken. Door de vergelijking met andere metingen konden we op maandag 6 februari een veilige datum vaststellen voor de Waterlandtochten. Met het vast leggen van metingen kunnen we een gefundeerd besluit nemen.



Organisatie

In tegenstelling tot andere sportevenementen kunnen schaatstoertochten niet ruim van te voren worden gepland. Natuurlijk is weersafhankelijk en dit is onvoorspelbaar. Wanneer er natuurijs is, moet voortvarend worden gehandeld. Het is altijd weer verbazingwekkend dat het ijsclubs lukt de organisatie van toertochten binnen enkele dagen voor elkaar te krijgen. Dit draait op vrijwilligerswerk.

De ruggengraat van de organisatie van een toertocht wordt gevormd door het Organisatie Comité. Zo'n Organisatie Comité bestaat altijd uit drie bestuursleden en zes functionele commissies met een vaste verdeling van taken en verantwoordelijkheden. Dit maakt de organisatie compact en slagvaardig.

Er zijn duizenden vrijwilligers in touw geweest om de toertochten mogelijk te maken en in goede banen te leiden, bij voorbeeld: ijskeuringen (de ijsdikte moet minimaal 12 cm zijn), wakken afzetten, bruggen markeren, kluunplaatsen aanleggen, het parcours sneeuwvrij maken, start- en stempelplaatsen, koek-en-zopie tenten, EHBO-posten inrichten, verkeer regelen, afspraken met hulpdiensten, voorlichting voor publiek, enz. Eerst moet dit allemaal in orde zijn, pas daarna gaat het licht op groen en kunnen we gaan schaatsen rijden. Dit jaar was de dikte van het ijs ruim voldoende, oplopend tot 15 cm à 20 cm.

Ijsclubs zijn ingesteld op grillig en wispelturig weer. Op vrijdag 3 februari viel een dik pak sneeuw, in Noord-Holland meer dan in Utrecht. Het sneeuwvrij maken van het parcours was een omvangrijke klus. Onze complimenten voor het Hercules-werk dat door de sneeuwvegers is verzet. Vanzelfsprekend wordt bij de organisatie van toertochten rekening gehouden met de weersvoorzichten. Wij maken gebruik van o.a. KNMI-prognoses en buienradar. Dit jaar zat het weer tijdens de toertochten mee: vorst, veel zon en weinig wind.

Bij de organisatie van toertochten gaan ijsclubs altijd uit van het Basisdraaiboek voor Schaatstoertochten van de KNSB. Bovendien beschikken alle toertochten over een kort en bondig draaiboek dat is toegesneden op de specifieke of lokale situatie van de toertocht. In zo'n draaiboek zijn verschillende voorzorgsmaatregelen voor de veiligheid uitgewerkt. Dit draaiboek wordt vooraf ter goedkeuring voorgelegd aan de gemeente, het gewest en de KNSB. Een toertocht krijgt geen goedkeuring als geen draaiboek kan worden overlegd.

In de afgelopen jaar is wederom geïnvesteerd in expertise bij ijsclubs. Op 15 november heeft de KNSB een cursus voor ijsmeesters te Nibbixwoud georganiseerd en op 24 november voor organisatiecomités. In samenwerking met de politie zijn er cursussen voor verkeersregelaars georganiseerd. Ijsclubs investeren ook in materialen, bij voorbeeld ijsclub Klein Zeetje in Bunchoten heeft een nieuwe ijsfreesmachine ontwikkeld waarmee scherpe randen bij ijskisten glad kunnen worden gemaakt en dit komt de veiligheid ten goede.

Tijdens de toertochten in het winterseizoen 1996-1997 was er nog geen internet en mobiele telefoontjes waren zeldzaam. Tijdens de schaatstoertochten in februari 2012 was dit radicaal veranderd. De website www.schaatsen.nl van de KNSB is een schot in de roos. Het publiek heeft met mobieltjes uitzonderlijk grote aantallen foto's gemaakt en op internet gezet.

Wij hebben een uitgebreide evaluatie van de schaatstoertochten gemaakt. U kunt dit rapport vinden op de website van Gewest Noord-Holland/Utrecht: www.knsb-nhu.nl.



Gemeenten

In het afgelopen schaatsseizoen liep de samenwerking met gemeenten en politie op de meeste plaatsen goed of zeer goed, volgens sommige ijsclubs zelfs voorbeeldig. Voor het organiseren van toertochten moeten bij gemeenten vergunningen worden aangevraagd. Daarbij kunnen ook afspraken worden gemaakt over o.a.:

- Inzet van hulpdiensten bij ongevallen en problemen.
- Verkeerscirculatie, parkeerruimte, en verkeersborden.
- Cursussen voor verkeersregelaars in samenwerking met de politie.
- Aanpakken van wildgroei van commerciële koek-en-zopie tenten.
- Verzekeringen voor vrijwilligers.

Er zijn van oudsher meer raakvlakken tussen ijsclubs en gemeenten, waaronder jeugd-schaatsen voor basisscholen, sport, ijsbanen en recreatie. Het is een goed idee om naast de wegbewijzing van vaar- en kanoroutes ook welkom- of plaatsnaamborden aan de waterkant bij dorpen te plaatsen. Het aanpakken van knelpunten in vaar- en kanoroutes is ook gunstig voor schaatstoertochten en vismigratie, bij voorbeeld dammen vervangen door bruggen. Recreatie en toerisme zijn een belangrijke tak van sport in de sociaal-economische structuur van gemeenten.

EHBO

De EHBO moest tijdens de toertochten regelmatig in actie komen en dit liep goed. Wij hebben een analyse van schaatsblessures gemaakt. Ongeveer 0,5% van de schaatsers heeft met de EHBO te maken gehad. Hieronder volgt een specificatie.

Niveau	Tov aantal deelnemers	Soort verwondingen	Bijzonderheden
EHBO	0,5%	Blaren, schaaf- en snijwonden	Dit loopt met een sisser af
Ziekenhuis	0,2%	Polsletsels, e.a.	Eigen vervoer familie of vrienden mogelijk
Ambulances	0,05%	Hoofd/hersenletsels, nekletsel, heupletsels, gebroken benen	Brancards en stabilisatiemateriaal nodig. Ernstig.

Kleine verwondingen zoals blaren, schaaf- en snijwonden vormen ongeveer de helft van de schaatsblessures die door de EHBO-posten zijn behandeld. Polskneuzingen of polsbreuken komen op de 2^e plaats en zij vormen bijna de helft van de letsels die in het ziekenhuis moeten worden nabehandeld, maar meestal is eigen vervoer van familie of vrienden mogelijk.

Hoofd- of hersenletsels komen gelukkig weinig voor, maar zij kunnen ernstig zijn. De EHBO-posten roepen dan altijd ambulances op. Er zijn enkele ernstige hoofd letsels bij bruggen gevallen. Dit betrof deels schaatsers die mobiel belden, niet meer opletten en met het hoofd tegen een brug rijden. Ijsclubs treffen extra voorzorgsmaatregelen bij bruggen, bij voorbeeld waarschuwingsbordjes die schaatsers op rugzakken attenderen.

Bij grotere publiekstrekking moest de EHBO vaker in actie komen. Tijdens de recorddrukte van de Eilands-poldertocht op 11 februari hebben de EHBO-posten ongeveer 69 schaatsers behandeld (circa 0,75% gerelateerd aan het aantal officiële deelnemers, maximaal 0,5% als we het aantal zwartrijders meewegen). De EHBO meldde dat zij toen veel praktijkervaring heeft opgedaan. Bij de kleinere toertochten viel weinig voor de EHBO te doen.

Volgens een onderzoek van de Stichting Consument en Veiligheid zijn er in februari 2012 landelijk circa 13.000 schaatsblessures in ziekenhuizen behandeld. Hiervan is slechts 1/10 deel afkomstig van officiële toertochten die onder auspiciën van KNSB zijn

georganiseerd, waaronder de toertochten in ons gewest Noord-Holland/Utrecht. Liefst 9/10 deel van deze schaatsblessures is ontstaan op andere dagen of plaatsen, waarbij het ijs niet betrouwbaar was of waar officiële toertochten niet mogelijk waren! Ijsclubs zijn daarvoor niet verantwoordelijk en zij kunnen daaraan weinig doen.

EHBO is onmisbaar bij toertochten. Bij toertochten worden altijd EHBO-posten ingericht en er zijn voldoende EHBO-ers met een geldig diploma. Bij grotere toertochten worden extra EHBO-ers gemobiliseerd. De GOHR hanteert als vuistregel één EHBO-er per 750 of 1000 deelnemers. Naar aanleiding van evaluaties worden verbeter- of aandachtspunten op een rijtje gezet en deze worden opgenomen in draaiboeken voor toekomstige toertochten. Wij spreken onze waardering uit voor de inzet van de EHBO-ers.



Limieten

Bepaalde populaire toertochten kunnen veel publiek aantrekken. Aan ons wordt soms de vraag gesteld of grenzen aan het aantal deelnemers moeten worden gesteld. Dit ligt niet zo eenvoudig. Wanneer ijsclubs startplaatsen eerder sluiten, gaan veel mensen toch schaatsen en dan maar zonder stempelkaart. Ook wanneer officiële toertochten worden afgelast, kunnen er toch grote aantallen schaatsers komen. Natuurlijk is vrij toegankelijk. Limieten zijn mogelijk, indien de overheid dit ondersteunt. Zonder hulp van gemeenten en politie zijn limieten niet haalbaar. Bij de Elfstedentocht wordt een limiet aan het aantal deelnemers gesteld: maximaal 16.000 toerrijders. Zwartrijders worden geweerd. Dit wordt door ijsclubs gehandhaafd met medewerking van gemeenten en politie. Graag zijn wij bereid - in samenwerking met gemeente en politie - een onderzoek in te stellen naar de haalbaarheid van limieten bij bepaalde populaire toertochten en hoe daarbij 't beste met zwartrijders kan worden omgegaan.

Aantallen

Er zijn op 20 verschillende plaatsen totaal 50 toertochten gereden. Er waren meer dan 100.000 officiële deelnemers. Vanaf 7 t/m 12 februari waren in alle delen van het gewest toertochten mogelijk. De topdag viel op zaterdag 11 februari. De Bannetocht was op 12 februari afgelast. Hieronder volgt een overzicht.

Aantal deelnemers	Afstanden km	Dinsdag 7 febr	Wo 8 febr	Do 9 febr	Vrij 10 febr	Zat 11 febr	Zondag 12 febr	totaal
Hollands Noorderkwartier								
NH02 Vijfdorpen	12 en 25					3.733	1.968	5.701
NH06 Grote Vliet	8 en 20						554	554
NH07 Bannetocht	10, 30, 120				4.496	6.186	afgelast	10.682
NH11 Eilandspolder	15 en 35					9.164	2.930	12.094
NH13 Radboud	20					1.400		1.400
NH17 Grootebroek	5, ev						500	500
NH18 Ilperveld	12,5 en 25				450	1.350	1.600	3.400
NH23 Waterland Oost	25 en 45			2.370	2.530	2.590	1.400	8.890
NH23a Waterland Nrd	25			2.300	2.710	2.760	1.506	9.276
NH33 Enkhuizen	5, ev					555		555
NH50 USA Dorpen	12,5 en 25			670	674			1.344
Zuidelijk Noord-Holland								
NH16 Ankeveen	10 en 25				4.800	5.900	3.600	14.300
NH28 De Botshol	10 en 20					1.548	1.402	2.950
NH43 Kortenhoeft	10 en 25			2.695	3.015	4.376	2.337	12.423
Utrecht								
UT01 Hart van Holland	15 en 30					2.826	1.944	4.770
UT02 Breukeleveen	12,5 en 30				900	2.300	1.600	4.800
UT05 De Hoef	10, 15, 35				700	1.200	1.100	3.000
UT10 Vechtplassen	15					1.900	800	2.700
UT11 Henschotermeer	2 a 40	650	1.200			850		2.700
UT13 Westveen	15				300	520	600	1.420
Totaal		650	1.200	8.035	20.575	49.158	23.841	103.459

Er kon op een groot aantal plaatsen tegelijkertijd én meerdere dagen achtereenvolgende toertochten worden gereden. Dit biedt verschillende voordelen, waaronder:

- Risicospreiding, geen massale toeloop van publiek naar één plaats.
- Veelzijdiger programma met meer keuzemogelijkheden voor schaatsers.
- Kleine ijsclubs hebben activiteiten kunnen organiseren.

De grote publiekstrekkingen waren Eilandspoldertocht, Bannetocht, Ankeveense Plassentocht, Plassentocht Kortenhoeft en de Waterlandtochten. Tijdens de Eilandspoldertocht op zaterdag 11 februari was het uitzonderlijk druk.

Ongeveer 8/10 deel van de toertochten had een "kleinschalig" karakter. Dat zijn reguliere dorpsfeesten. De deelnemers zijn merendeels bewoners afkomstig van dorpen in de omgeving, waaronder leden en jeugdschaatsers van lokale ijsclubs.













Impressie van een toerschaatser

Het is donderdag 9 februari 2012. De torenklok van Schermerhorn slaat tien keer als ik de Beemsterringvaart opdraai voor een rondje om de Mijzenpolder. Na een week schaatsen in de Zeevang en Waterland, de eerste dag langs windwakken en de dagen daarna door een dikke laag sneeuw, is de USA-Dorpentocht mijn eerste officiële toertocht in deze winter.

Onderweg naar Schermerhorn, rijdend door een besneeuwde Purmer en Beemster, bekruipt me al dat moeilijk te omschrijven gevoel, dat hoort bij het rijden van een schaatstocht door een winters landschap dat Hollands is dan Hollands. Aangekomen in Schermerhorn, parkeer ik mijn auto pal naast het inschrijfbureau, café 's Lands Welvaren. Binnen kan ik in alle rust inschrijven, een bakkie doen, een praatje maken en van de sfeer genieten. Een spekglatte rubberen mat volgend, loop ik vervolgens naar het ijs, doe mijn schaatsen aan en ga op pad.

Het eerste stuk naar Avenhorn valt me tegen. De vaart is breed, de baan smal en op een aantal plaatsenvlak langs het riet lopend. Ik vermoed dat de baan het spoor volgt, dat is getrokken door de eerste schaatser die zich hier in deze winter op het ijs waagden. Maar goed, het is niet druk, weinig tegenliggers, dus goed te doen. Bij Avenhorn haal ik mijn eerste stempel op en ga op een bankje zitten om alles eens goed op me in te laten werken. Avenhorn is een echt schaatsknooppunt in dit deel van Noord-Holland: veel grote tochten zoals de Vijfdorpentocht, de 22-Dorpentocht en de Noord-Hollandtocht komen hier langs. In gedachten ga ik terug naar winters van weleer. Na een paar minuten vervolg ik mijn weg langs de Walingsdijk (deel van de Westfriese omringdijk) naar Ursem, ook al zo'n dorp waar je als toerschaatser vroeg of laat terecht komt.. Na Ursem op de Schermerringvaart is de baan breed en het ijs van goede kwaliteit. Voor ik het weet, ben ik weer in Schermerhorn en op het punt waar ik begon. Ik lever mijn stempelkaart in en ga op huis aan. Normaal gesproken had ik nog wel een rondje gemaakt, maar ik wil op tijd thuis zijn om - vanuit mijn woonplaats Monnickendam - de Waterlandtocht te rijden. De kop is eraf en het was 'ouderwets' genieten: echt winterweer, echt natuurijs, een prachtige omgeving en schaatsende mensen met wie je een passie deelt.

PS: Ik heb inmiddels mijn medaille thuisgestuurd gekregen. Een medaille zoals het hoort: van goede kwaliteit met de naam van de tocht, de datum en het aantal kilometers.



Wie een Vijfdorpentocht rijdt (afhankelijk van het aantal dorpen 40 à 50 kilometer) kan ook vaak kiezen voor een rondje van ± 12 kilometer. In de startplaatsen Ursem, Schermerhorn en Avenhorn is dat een rondje om de Mijzenpolder, het traject van de USA Dorpentocht dus. De vier hiernaast afgebeelde medailles van de Vijfdorpentocht laten gebouwen of andere bezienswaardigheden zien, die men tegenkomt op dit (deel van het) traject. Ik heb ze vandaag op mijn tocht langs U, S en A alle gezien.

De eerste medaille toont hotel-café-restaurant Blokdijs, de tweede een banpaal op de Walingsdijk (één van de banpalen met eenhoorn, die in vroeger tijden het rechtsgebied van Hoorn markeerden), de derde Het Polderhuis aan de voet van de Schermerringdijk en de vierde café 's Lands Welvaren, de plaats waar ik me inschreef. Nog steeds roepen deze medailles allerlei herinneringen op aan toertochten, die ik ooit heb gereden. Ze heten niet voor niets herinneringsmedailles tenslotte.

Hoe omgaan met zwartrijders?

Aan de toertochten namen wederom veel zwartrijders deel. Kortom, schaatser zonder stempelkaart die niet betalen aan het onderhoud van de schaatsroutes en EHBO-posten. Ijsclubs proberen het aantal zwartrijders te beperken door mooie medailles, herinrichting van startplaatsen en kortere wachttijden bij stempelplaatsen. Sommige ijsclubs plaatsen collectebussen waarin schaatser vrijwillig een gift kunnen doen voor het sneeuwvrij maken van de schaatsroutes. In Noord-West Overijssel worden EHBO-behandelingen voor schaatser zonder stempelkaart apart geregistreerd. En de vervolgvraag is of een rekening of onkostenvergoeding voor EHBO-hulp naar hun huisadres kan worden gestuurd. De praktijk is echter weerbarstig. Ijsclubs kunnen zwartrijders niet weren. Bij de Elfstedentocht wordt een limiet voor het aantal deelnemers gehanteerd en deze limiet wordt door ijsclubs gehandhaafd met medewerking van gemeenten en politie. De toegang tot natuurijs is vrij en wij koesteren de vrijheid van schaatsen op natuurijs. Daartegenover staat dat het aantal zwartrijders binnen de perken moet blijven. Heeft u suggesties of oplossingen? Welke maatregelen kunnen gemeenten of politie nemen? Suggesties zijn van harte welkom.

Primeur

De Rondetocht van de Henschotermeer (Utrecht) had de primeur. Op dinsdag 7 februari 2012 kon hier de eerste officiële toertocht op natuurijs worden gereden. Schaatsers konden kiezen uit afstanden variërend vanaf 2 tot 40 kilometer. Deze toertocht werd georganiseerd door de Schaatsvereniging van Woudenberg.



Keizersrace

Annette Gerritsen was de winnaar van de Keizersrace voor dames. Deze kortebaanswedstrijd vond plaats op 11 februari 2012 op de grachten van de Keizersgracht in Amsterdam.

Dit was een doorslaand succes en trok veel publieke belangstelling. Wim Bohnenn was de organisator.

De Telegraaf was de sponsor.



Geen dammen

Het Jisperveld is wonder mooi
In zomer en in winter tooi
Te schaatsen met gebogen rug
Die wil geen dammen en geen brug
Er moet er wat verand'ren gaan
Laat de "Banne" tocht bestaan!!

Dit stond op een bord bij de start- en stempelplaats van de Bannetocht in Spijkerboor

Er komen te veel dammen in Natura 2000 gebieden. Dammen zijn slecht voor schaatsers, kanoërs en vissen. Duikers zijn meestal te klein en verstopt met bagger, flap of zwerfafval, waardoor vissen opgesloten raken. Bruggen zijn beter dan dammen. Wij hebben bezwaren ingediend tegen dammen in Natura 2000 gebieden. Provincie Noord-Holland heeft daarop geantwoord dat zij rekening houdt met onze bezwaren tegen dammen. Vaar-, kano- en schaatsroutes worden beter op kaarten aangegeven. Het aanpakken van knelpunten in vaar-, kano- en schaatsroutes kan goed met elkaar worden gecombineerd en dit geldt ook voor het herstellen van trekroutes voor vissen. Dit levert voordelen op voor recreatie en toerisme.

Jeugdschaatsen en skating

Schaatsen op natuurijs is gaaf. Bijna 1/3 deel van de deelnemers aan de toertochten bestond uit jeugdschaatsers. Ook kwamen er veel scholen op bezoek, bij voorbeeld 58 bussen bij Kortenhoeve en 36 bussen bij Ankeveen. Dit was voor veel kinderen de eerste keer dat zij op natuurijs een toertocht hebben kunnen rijden.

In het weekend van 4 en 5 februari waren de meeste landijsbanen open. Ijsclubs hebben toen uiteenlopende activiteiten met de jeugd georganiseerd, bijvoorbeeld: spelletjes, korte baan wedstrijden, prikslee wedstrijden en fakkeloptochten. IJshockey is populair bij jongens.

Heb je nu meer animo voor schaatsen gekregen? Ijsclubs bieden een ruime keuze aan activiteiten, waarbij je spelenderwijs kan leren schaatsen en daarvoor diploma's kan halen. Tijdens de vakanties worden extra activiteiten op ijsbanen georganiseerd. Gedurende het zomerhalfjaar zijn andere activiteiten bij ijsclubs mogelijk, bij voorbeeld trainingen, skaten (skeeleren), fietsen en spelletjes. Voor meer informatie kan je terecht bij een ijsclub in je woonplaats.

Ga je naar het voortgezet onderwijs en wil je dit graag combineren met topsport? Stichting Loot is een samenwerkingsverband van een 29-tal scholen in het voortgezet onderwijs die toptalenten in sport ondersteunen om onderwijs en sport te combineren.

Er zijn in ons gewest vijf Loot-scholen:

- Alkmaar: OSG Willem Blaaui,
- Amsterdam: Het Calandlyceum,
- Hilversum: CVO 't Gooi,
- Hoorn: Scholengemeenschap Tabor,
- Utrecht: Het Prisma-Leidsche Rijn College/
Via Nova College.



In ons gewest Noord-Holland/Utrecht zijn er totaal vijf kunstijsbanen, te weten: De Vechtsebanen in Utrecht, Jaap Eden Ijsbanen in Amsterdam, Ijsbaan Haarlem, De Meent in Alkmaar en De Westfries in Hoorn. Shorttrack is sterk opgekomen.

Antoniuschool bedankt ijsclub Hou Streek

Donderdagmiddag 9 februari hebben de kinderen van de Antoniuschool een onvergetelijke middag schaatspret gehad. Om 13.00 uur verzamelden alle kinderen in de HSV kantine.

De kleuters en kinderen van groep 3-4 gingen schaatsen op de ijsbaan, methulp van vele ouders en leerkrachten werden alle schaatsen ondergebonden en werd menig baantje geschaatst en sleetje getrokken.



Al met al hebben alle kinderen van de Antoniuschool een onvergetelijke middag ijspret gehad, dankzij de inzet van vele vrijwilligers van ijsclub Hou Streek!!

Nogmaals heel veel dank hiervoor namens de kinderen, ouders en leerkrachten van de Antoniuschool.

Voor de kinderen met wat meer schaatservaring was er door de vrijwilligers van de ijsclub een prachtige toertocht uitgezet. Een lint van kinderen, ouders en leerkrachten trok door de polder van De Hoef.

Een stempelpost bij de eerste Hoefweg waar Dhr v. Kempen zijn stempels uitdeelde, een kluunplek over de Schatterkerkerweg waar het verkeer tegengehouden werd door Peter Boone, Jan Oussoren en Theo Walhe, en een stempelpost in de polder voorbij camping het Groene hart waar elk kind in de snoeptrommel van Joop van Bemmelen kon grabbelen.

De finish was in de HSV kantine waar elke tourtochtrijder van Adri Rijnbeek en Ton de Graaff een schaatsdiploma en medaille kreeg. Verder was er voor alle kinderen warme chocomel en een broodje warme worst.

Waterschappen

De Friesche Ijsbond heeft opnieuw afspraken kunnen maken met Waterschap Friesland over pro-actief stil leggen van gemalen bij vorst. Het Friese waterschapsbestuur heeft een mandaat afgegeven voor afwijkingen op peilbesluiten bij vorst. Voorafgaand aan de vorstinval mag extra polderwater worden afgevoerd waardoor het waterpeil wat lager staat. Tijdens de vorst werden ongeveer 980 gemalen stil gezet. Het ijs groeit daardoor beter aan. Dit succesvolle praktijkvoorbeeld verdient navolging bij andere waterschappen. Waterschap Amstel, Gooi en Vechtstreek heeft een ijsnota opgesteld en Waternet (gelieerd aan dit waterschap en gemeente Amsterdam) heeft ijsclubs met faciliteiten ondersteund. Wij nodigen Hoogheemraadschap Hollands Noorderkwartier uit mee te doen.

Investeringsfonds

Een bescheiden deel van de toertochtboten wordt toegevoegd aan het investeringsfonds: 15 euro cent per deelnemer, totaal ruim 15.000 euro. In 1982 is dit fonds opgericht door het bestuur van KNSB Gewest Noord-Holland/Utrecht, onder voorzitterschap van Wim Zeekant. Dit fonds kan bijdragen leveren aan ijsclubs die investeringen willen doen in hun landijsbaan, baanverlichting, machines, materialen, e.d. Voor meer informatie kunt u terecht bij het gewestelijk kantoor in Purmerend.

Schaatsmuseum Lambert Melisz

Vorig jaar is de gewestelijke PM Beker toegekend aan Schaatsmuseum Lambert Melisz te Westzaan en de betrokken ijsclub. Dit museum is door een klein groepje vrijwilligers opgebouwd. Het museum is in Zaanse stijl opgetrokken. De collectie historische schaatsen is veelzijdig. Voor publiek is dit 1x per maand open: elke laatste zaterdag middag van de maand. Ook kunt u afspraken maken voor groepen zoals familieuitjes. Meer informatie kunt u vinden op www.ijsclub-lambertmelisz.nl.

Schaats- en mutsmuseum Koud aan de Dijk

Dit museum is gevestigd in De Hoef (provincie Utrecht). Ton en Wil van Kempen hebben dit museum opgericht. In de loop der jaren hebben zij een

grote collectie historische schaatsen en mutsen verzameld, waaronder bijzonder zeldzame schaatsen en de mutsen van Ard en Keessie. U kunt afspraken maken voor groepen zoals familie- en personeelsuitjes. Meer informatie kunt u vinden op www.koudaandedijk.nl.

GTC Toerschaatsen

De Gewestelijke Toertochten Commissie bestond uit Willem Rol (voorzitter, Marken-Binnen), Jan Compier (Waverveen), Rijk Zeldenrijk (Vreeland), Gerard Spil (Ilpendam), Willem Salentijn (De Rijk), Jos Ligthart (Lutjebroek) en Jaap Bregman (Westerland). Zij beoordelen aanvragen voor toertochten en draaiboeken. Ook voeren zij het beheer over voorraden stempekaarten.

De Twaalfstedentocht

Op 19 december 1676 heeft Claas Ariszoon Caeskoper samen met drie kornuiten een rondje door Noord-Holland gereden. Vanaf Koog aan de Zaan naar Haarlem, Amsterdam, Weesp, Naarden, Muiden, Monnikendam, Edam, Purmer. Hoorn, Enkhuizen, Medemblik, Alkmaar en vervolgens terug naar Koog aan de Zaan. Zij vertrokken 's morgens om 4 uur bij heldere maneschijn en half negen 's avonds kwamen zij weer thuis. De totale afstand was 280 à 290 kilometer. Hun gemiddelde snelheid was naar schatting 22 kilometer per uur. Naast schaatsliefhebber was hij koopman en eigenaar van oliemolens zoals Het Pink in Koog aan de Zaan. U kunt dit op blz 55 – 58 lezen in het boek "De Caeskoper, een Zaanse koopmansfamilie in de Gouden eeuw" van Bert Koene dat vorig jaar is verschenen.

125 jaar Ankeveense Ijsclub

Op 27 januari 2012 vierde de Ankeveense Ijsclub haar 125-jarig bestaan. Zij ontving een koninklijke erepenning van Johan Remkes, Commissaris van de Koningin in Noord-Holland. Het jubileumboek "Kris kras door de geschiedenis" werd toen aangeboden en dit geeft een overzicht van de historische high lights in haar activiteiten. Een mooie toegift van de natuur is dat de Ankeveense Plassentocht dit jaar drie dagen achtereen kon worden gereden.



Van de Archiefcommissie

Deze uitgave van IJsnieuws bevat een doorsnee van ons toegezonden materiaal en door ons zelf gevonden publicaties van de winter 2012. Wij gaan al dit materiaal, het is veel meer dan u in deze IJsnieuws aantreft, in een map stoppen en als archiefmateriaal voor het nageslacht bewaren. Bovendien zult u t.z.t. op de site van het Gewest na aanklikken "archief" zichtbaar krijgen welke documenten in Purmerend aanwezig zijn. Een aantal documenten zullen direct op het scherm zichtbaar worden, omdat deze zijn gescand. Wij hebben ervoor gekozen om vooralsnog inzichtelijk te maken wat zich in het archief bevindt. Het gehele archief scannen zien wij op dit moment nog als monnikenwerk.

Van de meeste ijswinters hebben wij een map met krantenartikelen, fotomateriaal ed. aangetroffen. Deze winter heeft ons duidelijk gemaakt, dat het niet alleen belangrijk is ons ijs verleden vast te leggen en te bewaren, maar dat wij direct moeten zorgen dat de meest recente gebeurtenissen evenzo worden bewaard en opgeslagen. Van alles wat er in 2012 is gebeurd zullen onze nazaten met veel belangstelling over bijvoorbeeld 50 jaar kennis nemen. Wij lezen nu met veel plezier over de winter 1963 met veel schaatstoertochten en zelfs verslagen van autotochten over het IJsselmeer. Hieronder geven wij een stukje weer uit handgeschreven notulen van een ledenvergadering van 1912. Toch goed dat dit is bewaard gebleven.

Wij willen dan ook de ijsverenigingen oproepen zelf naar het eigen archief te kijken. Van een aantal ijsverenigingen zoals van Limmen hebben wij waarschijnlijk van voormalige bestuurders veel materiaal ontvangen. Wij hebben geen plaats om de archieven van alle aangesloten ijsverenigingen op te slaan. Wij willen een beroep doen op uw eigen verantwoordelijkheid. Misschien is dit helemaal niet nodig, omdat u uw verleden al met grote zorg behandelt. Wij kunnen u tips geven hoe u uw archief kunt inrichten en hoe u de buitenwereld kunt laten weten, wat u bezit. Wij willen graag in bezit komen van uw website naam zodat doorlinken mogelijk wordt. U kunt er ook voor kiezen uw stukken te scannen en aan ons te mailen. Wij plaatsen deze stukken dan onder uw vereniging op datum in ons archief.

Dan doen wij ook een beroep op de discipline van de huidige bestuurders om in een tijd dat handgeschreven of uitgetikte verslagen tot het verleden behoren toch belangrijke stukken als notulen van vergaderingen en alles wat in zo'n jaar voor de vereniging maar belangrijk is voor het nageslacht te bewaren. Communicatie wordt anders dan vroeger vaak niet meer vastgelegd en opgeslagen. Uit onze tijd als bestuurder was het vaak zo dat je een ordner had en die was na een paar jaar vol en dan pakte je een nieuwe ordner. Deze ordners horen thuis in het verenigingsarchief. Nu is het zo dat dit materiaal in een computer zit en waar blijft dat. Wij zijn wat bang dat deze documenten bij het inwisselen van de computer of bij het vertrek van een bestuurder verloren gaat.

Bestuursleden van verenigingen die belangstelling hebben voor het inrichten van het archief op de computer zijn in Purmerend hartelijk welkom.

Nico Buijze en Jos van Wijk

Een stukje uit de notulen van een ledenvergadering in 1912.
Het gaat over ijswegen.

De Heer Visser van Nieuwe Niedorp:

Herinnerend aan het doel van den bond: Het aanleggen van een aaneengesloten net van betrouwbare en veilige ijsbanen, waarop kosteloos gereden kan worden, wees spreker op de noodzakelijkheid van snelle berichten en spoedige publicatie van de ijsberichten. In ons polderland met een 150 watermachines en 400 molens, met zijn talloze bruggen, stroomgeleidende vaarten en scheepvaartkanalen kunnen wijzigingen in den toestand van het ijs zeer groot en snel zijn. Snelle berichten zijn dus noodig. Bij doorgaande vorst is een briefkaart voldoende; in 't begin en bij onverwachte veranderingen in den toestand zijn telegrammen gewenscht.

Enz. enz.

Colofon

IJsnieuws is een uitgave van het gewest Noord-Holland/Utrecht van de KNSB

Voor contact of nabestellingen van IJsnieuws:

Gewest Noord-Holland/Utrecht van de KNSB

Geerstraat 48

1445 EB Purmerend

Tel. 0299 477 200

Fax. 0299 477 202

E-mail: info@knsb-nhu.nl

IJSNIEUWS Speciale uitgave

Redactioneel werk:

Willem Rol

Eindredactie en productie

Media Point BV,

info@mediapoint.nl

Layout

Bert Print & Zet,

bert@bertprintenzet.nl

